



HŽ INFRASTRUKTURA

HŽI-433

NAPUTAK

**za uporabu i postavljanje skretničke ambulantne
brave**

Vrijedi od 24.svibnja 1998.

Temeljem članka 11., 13. i 14. Prometnog pravilnika (SI. vjesnik br. 3/97) te članka 9. i 12. Prometnih uputa (SI. vjesnik br. 3/97) donosim

NAPUTAK

za uporabu i postavljanje skretničke ambulantne brave

Uvod

Skretnička ambulantna brava (u daljnjem tekstu ambulantna brava) služi za privremeno osiguranje skretnice koja je izgubila kontrolu pravilnog položaja prema svjetlosnim pokazivačima na komandnom stolu SS uređaja, ili pak kontrolu pravilnog položaja kod drugih SS uređaja te u slučaju gubitka unikata ključa zaključane skretnice.

Preko tako osigurane skretnice vozna brzina vlaka ne smije biti veća od 20 km/h. Prije svake vlakovne vožnje obvezatan je pregled tehničke ispravnosti skretnice i stanja ambulantne brave.

Ambulantnu bravu na skretnicu u kolodvorskom području postavlja kolodvorsko osoblje, a na skretnicu na otvorenoj pruzi s daljinskom kontrolom vozno osoblje. Ključ postavljene i zaključane ambulantne brave čuva zaposlenik bez čijega se dopuštenja položaj skretnice ne smije mijenjati.

Svaka skretnička ambulantna brava koja se rabi za skretnice na području dotičnog kolodvora ima dva ključa, od kojih je jedan u bravi, a drugi se čuva kao i svi pričuvni ključevi.

Skretnička ambulantna brava koja se rabi za osiguranje skretnice na otvorenoj pruzi ima tri ključa, od kojih je jedan u bravi, a po jedan se čuva u susjednim kolodvorima.

Ambulantna brava koja će se rabiti na TK-pruzi ima tri ključa od kojih je jedan u bravi, jedan u krajnjem TK-kolodvoru, a jedan u TK-kolodvoru koji je stalno zaposjednut.

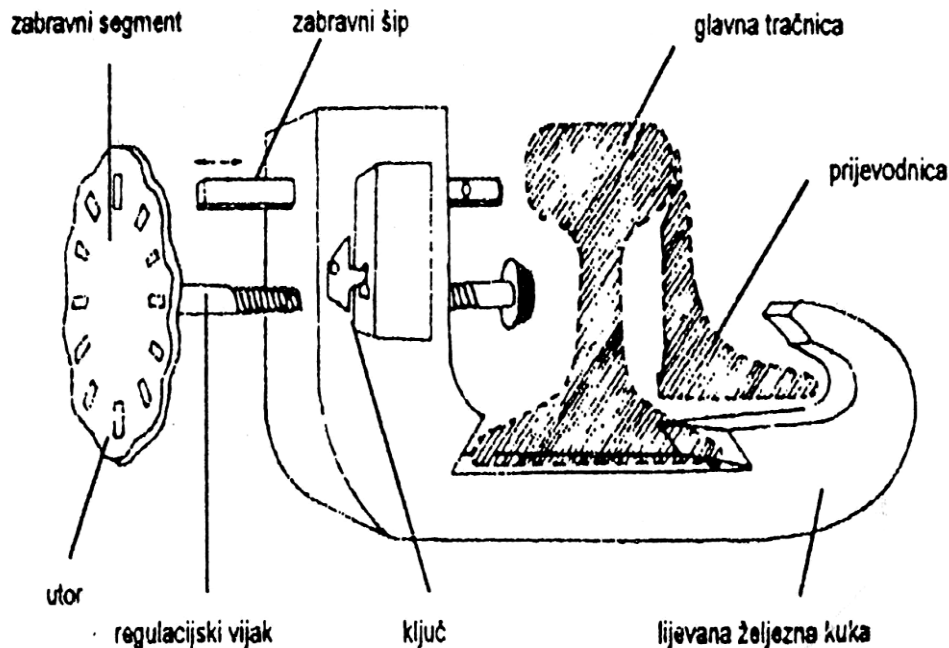
U kolodvoru na uporabi smiju se nalaziti najviše dvije ambulantne brave. U slučaju potrebe za većim brojem brava (izvanredni događaji na SS-uređajima, elementarne nepogode i si.), one se traže i preuzimaju od mjerodavne SS-dionice koja ih ima u pričuvi i na skrbi u dostatnom broju. Nakon što prestane potreba za posebno traženim ambulantnim bravama, njih valja vratiti SS-dionici.

Izuzetno od prethodnoga stavka, u kolodvorima u kojima je to potrebno zbog tehnološko-prometnih razloga smije se nalaziti i više od dviju ambulantnih brava. Popis takvih kolodvora s upisanim brojem ambulantnih brava koje se nalaze u kolodvoru uz suglasnost direktora poslovnog područja mjerodavnog za SS-uređaje donosi nadređeni radnik organizacijske jedinice neposredno nadređene odnosnim kolodvorima, svatko za svoje područje nadležnosti. Ako u međuvremenu dođe do potrebe da se promijeni ukupni broj ambulantnih brava u nekom od kolodvora, doneseni popis mora se izmijeniti na jednaki način kako se popis i donosi.

Opis dijelova skretničke ambulatne brave

Skretnička ambulatna brava sastoji se od sljedećih dijelova:

1. od tijela ambulatne brave izrađenoga u obliku željezne kuke
2. od kontrolne ključevne brave ugrađene na lijevoj strani
3. od regulacijskog vijka koji na vanjskoj strani ima zabravni segment.



slika 1

Postavljanje skretničke ambulatne brave

Skretničku ambulatnu bravu uvijek valja postavljati u drugo skretničko polje (gledano od vrha skretnice). Iznimku čine skretnice tipa UIC-60 kod kojih je zbog duljeg vrha prijevodnice ambulatnu bravu moguće postaviti u prvome skretničkom polju.

Regulacijski vijak zabavnog segmenta ambulatne brave prije ugradbe mora biti u krajnjem izvučenom položaju.

Vrh kuke valja podvući i zahvatiti nožicu priljubljene prijevodnice, a stupastim dijelom kuke gdje je zabravna bravica valja zahvatiti nožicu glavne tračnice s vanjske strane (vidi sliku 2.).

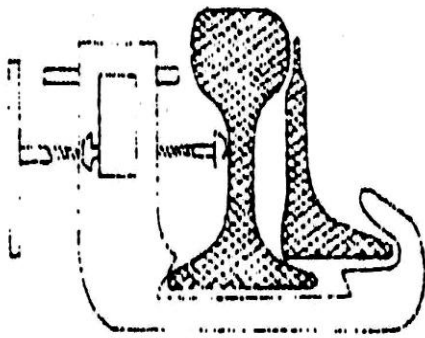
Zabavnim segmentom zateže se prijevodnica uz glavnu tračnicu skretnice. Na samom segmentu postoje utori pravokutnog oblika u koje rukom valja povući zabravni šip ambulatne brave.

Nakon zatezanja zabravni segment podešava se tako da zabravni šip može ući u utor.

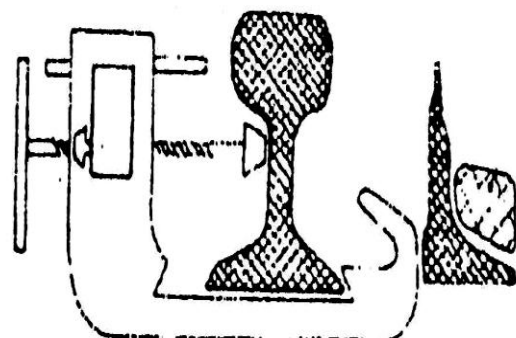
Zabravni šip valja ručno postaviti u utor zabavnog segmenta, ključem zaključati bravu i ključ izvaditi iz nje.

Kod skretnica s ugrađenim plinskim grijačima te drugih ostalih skretnica gdje nije moguće postaviti ambulatnu bravu tako da prijevodnicu drži priljublenu uz glavnu tračnicu,

ambulantnu bravu valja postaviti kao na slici 3 uz uvjet da se mora provjeriti tehnička ispravnost skretnice (priljubljenost druge prijevodnice).



slika 2.



slika 3.

Upozorenje:

Nepravilna ugradba ili uporaba ambulantne brave izravno može ugroziti sigurnost prometa (brava nije prereziva, u određenim slučajevima moguće je da brava spadne sa skretnice, ključevi ambulantnih brava često su jednaki, nije moguće postići prepoznatljivost položaja skretnice na temelju ključa brave itd.). Radi toga prijeko je potrebno osigurati strogu kontrolu uporabe i ugradbe skretničkih ambulantnih brava, posebice ako ih se rabi u većem broju.

Skidanje skretničke ambulantne brave

Postupak skidanja skretničke ambulantne brave suprotan je od opisanog postupka postavljanja.

Zaposlenik kojemu je zapovjedbno skidanje skretničke ambulantne brave mora dobiti njezin ključ.

Skinuta skretnička ambulantna brava zajedno s ključem pohranjuje se na mjesto propisano odredbama poslovnog reda kolodvora I. dio.

Održavanje ambulantnih brava

Održavanje i kontrolu ispravnosti skretničkih ambulantnih brava obavljaju mjerodavne SS-dionice.

Kvarove na ambulantnim bravama valja upisati u knjigu V-11 i prijaviti SS-dionici.

Završne odredbe

Skretničke ambulantne brave osnovna su sredstva sekcija za SiT-uređaje dane na uporabu kolodvorima.

Osoblje koje će postavljati skretničke ambulante brave školuju zaposlenici sekcija za SiT-uređaje.

Naputak za uporabu i postavljanje skretničke ambulante brave prilog je poslovnom redu kolodvora 1. dio.

Ovaj naputak stupa na snagu osmoga dana od dana objave u Službenom vjesniku HŽ-a, a primjenjivat će se od 24. svibnja 1998.

Donošenjem ovoga naputka stavljaju se izvan snage odredbe Uputa za rukovanje skretničkom ambulantom bravom broj 1460/84 od 22. 6.1984.

IZVRŠNI DIREKTOR ELEKTROTEHNIČKIH POSLOVA

Mario Tocauer, dipl.ing., v.r.